



SpectraDAQ-200 取扱説明

使用手順:

1. SpectraDAQ-200 を USB(3.0 推奨)ポートに接続します。拡張 HUB への接続は回避下さい。
2. ドライバーをインストールします。
 - SpectraDAQ-200_DriverSetup.exe
3. SpectraPLUS のハードウェアキーが登録されている場合は、「License Options」で下図の「License Key stored on SpectraDAQ-200 ...」を選択します。これによりライセンスがアクティブになります。

図は SpectraPLUS-SC。RT モデルは差異があります

OPT /01 Dual Channel Processing Authorized
OPT /02 Recording and Post Processing Modes Authorized
OPT /03 Signal Generator Utility Authorized
OPT /04 Spectrogram Display Authorized
OPT /05 3-D Surface Display Authorized

Detailed Description

Base Analyzer:

- Modes: Real-time mode with data buffering (optional modes: recording and post-processing)
- Channels: Single channel measurements (optional: dual channel measurements & analysis)
- Views: Time Series, Spectrum and Phase (optional: 3-D Surface, Spectrogram)
- Settings: up to 16 bit/48kHz, FFT sizes thru 32768 (optional: 24 bit/200kHz, FFT sizes to 1048576 pts)
- Scaling: Linear, Log, Narrowband, 1/1 and 1/3 Octave (optional: up to 1/96 octave, Power Spectral Density)
- Calibration: V, mV, dBV, dBmV, dBu, PA, psi, SPL, acceleration (optional: velocity or displacement)
- Measurements: peak frequency and amplitude, total power, cursor measurements, right click action menus
- Configuration Files: quick test setup/recall for increased productivity

License Options

Software Key Transfer Key...

Hardware Key attached to this machine

Network Hardware Key attached to another machine Network Options...

License Key stored on SpectraDAQ-200 data acquisition module

AUTHORIZE...

Licensed To:

okado

Customer Number: 7235

For authorization contact:

Pioneer Hill Software LLC
24460 Mason Rd NW
Poulsbo, WA 98370 USA

(360) 697-3472 tel
(360) 824-6031 fax
pioneer@spectraplus.com
www.spectraplus.com

Refresh Key...

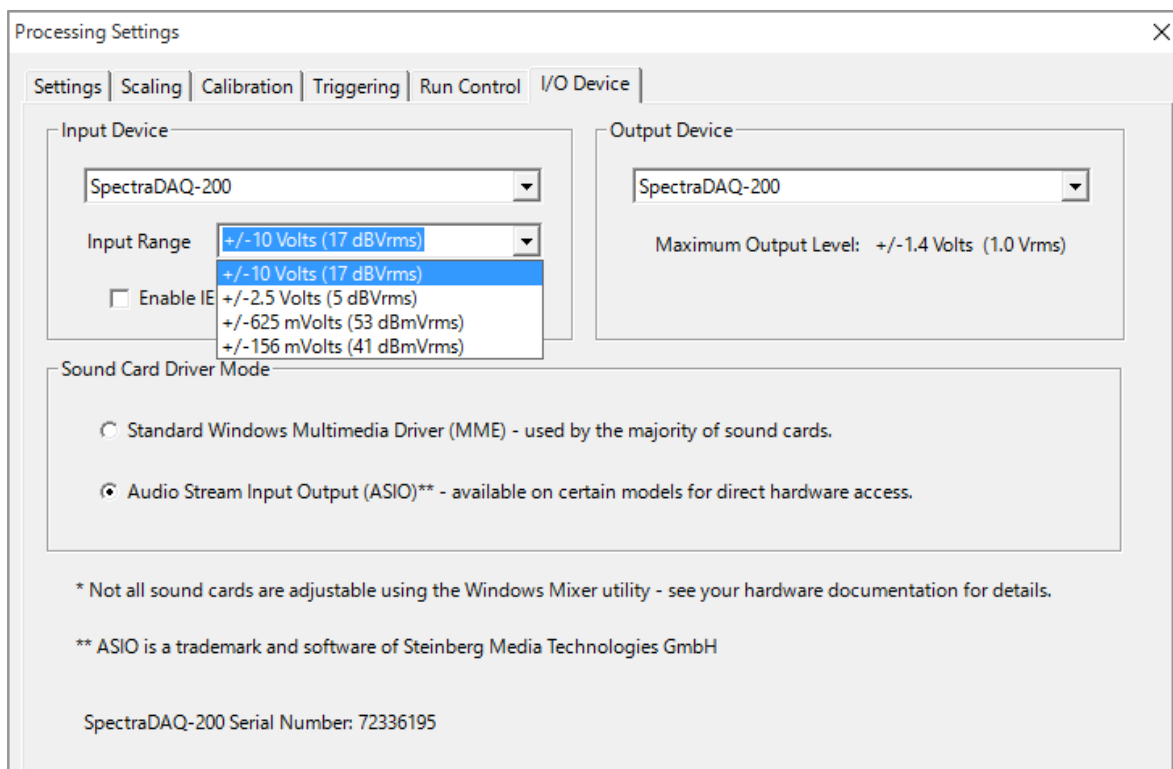
Test Key...

Help

Done

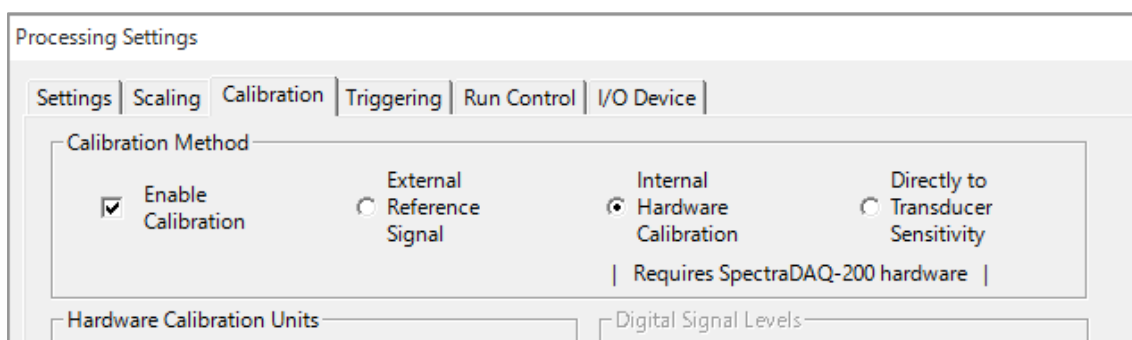
4. <Options><Processing Setting>メニューより、<I/O Device>タブを開きます。
5. 「Input/Output Device」では SpectraDAQ-200 を選択します。
6. 「Sound Card Device Mode」は「ASIO Audio Stream Input Output」を選択します。
7. 「Input Device」の「Input Range」で適切な入力レベルレンジを選択します。

図は SpectraPLUS-SC。RT モデルは配置に差異があります



8. <Options><Processing Setting>メニューより、<Calibration>タブを開きます。

図は SpectraPLUS-SC。RT モデルは配置に差異があります



9. 上図の様に、「Enable Calibration」をマークし、「Internal Hardware…」あるいは、マイク、ピックアップ等の校正値を使用する場合は「Directly to Transducer…」を選択して校正を有効化します。

*) : 対応 Sampling Rates / Bit Rates: 48000 / 96000 / 192000 (Hz) 、24 / 16 Bits